



**TÜRKİYE
ORYANTIRING
FEDERASYONU**

**Kayakla Oryantiring
Türkiye Şampiyonası
01-02 ŞUBAT 2025
REFAHİYE-ERZİNCAN**

BÜLTEN 2



REFAHİYE – 2025



1. YARIŞ TERTİP KURULU

Atilla GÜLER	Türkiye Oryantiring Federasyonu Başkanı
--------------	---

Tertip Kurulu	
Halil İbrahim KÖROĞLU	Refahiye Kaymakamı
Fatih KÖK	Refahiye Belediye Başkanı
Bora GÖKTEPE	Türkiye Oryantiring Federasyonu Genel Sekreteri
Bülent METE	Refahiye Gençlik ve Spor İlçe Müdürü
Sabahattin GÖKTÜRK	Organizasyon Sorumlusu (537 447 49 71)
Halit CANBABA	İl Temsilcisi

Yarış Teknik Kurulu		
Serdar ÖZELER	Etkinlik Direktörü	532 623 94 28
Veysel GÜLER	Etkinlik Danışmanı	
Cem GÜNDOĞDU	Türkiye Oryantiring Federasyonu Teknik Kurul Üyesi	
Kemal KORKMAZ	Başhakem	
Ali KARAÇAM	Çıkış Lideri	
Muhammed Mücahit TOPAL	Varış Lideri	
Süleyman ÖZBEK	Parkur Lideri	

Harita Çizimi	Nazım ALTUN (2025)
Parkur Planlama	Süleyman ÖZBEK Musa ERDOĞAN Turgut KÖSE
Parkur Kontrolörü	Nazım ALTUN

Jüri	Ali Günal ERDEM , Temel Bulut, Erdi ARSLAN
Yedek Jüri	Nuran ARSLAN, Nurullah AKYILDIZ

Yarışların sevk ve idaresi Tertip Kurulu ve Yarış Teknik Kurulu tarafından gerçekleştirilecektir.

2. YARIŞ PROGRAMI

Yarış Tarihi Saati Tipi Yeri			
1. Gün	01 Şubat 2025 Cumartesi	Orta Mesafe Yarışı	Dumanlı Yaylası
	11.00	Tüm kategoriler için ilk çıkış saati	
2.Gün	02 Şubat 2025 Pazar	Sürat Yarışı	Dumanlı Yaylası
	11.00	Tüm kategoriler için ilk çıkış saati	

Ödül Töreni

1. Gün	01 Şubat 2025 Cumartesi	15.00	Toplanma Bölgesi
2. Gün	02 Şubat Pazar	14.00	Toplanma Bölgesi

NOT: Ödül töreni saatleri yarışların seyrine göre önceki veya sonraki bir saate alınabilir. Sporcu ve antrenörlerimize, konuyla ilgili bilgilendirmeler toplanma bölgesinde yapılacaktır.

Kürsüye çıkan sporcuların omuz genişliğinden daha büyük kulüp flaması açmamaları önemle rica olunur.

3. ETKİNLİK MERKEZİ

Refahiye Gençlik ve Spor İlçe Müdürlüğü

Refahiye Gençlik Merkezi

Adres: Binali Yıldırım Mah. 601. Sk. No:23/1
Refahiye /

Telefon :

Not:

Etkinlik Merkezi **31 Ocak 2025 Cuma günü 15.00-19.00** saatleri arasında ve yarış günlerinde açık olacaktır.



4. KAYITLAR

Kayıtların Başlama Tarihi ve Saati	13 Ocak 2025 Pazartesi	18.00
Kayıtların Kapanma Tarihi ve Saati	24 Ocak 2025 Cuma	18.00
Geç kayıt uygulaması yapılmayacaktır.		

Ön Çıkış Listeleri Yayınlama Tarihi	27 Ocak 2025 Pazartesi	13.00
Ön çıkış listeleri sadece çıkış sırası kontrolü içindir. Çıkış saatleri kesin çıkış listesinde yayınlanacaktır.		
Kesin Çıkış Listeleri Yayınlama Tarihi	28 Ocak 2025 Salı	13.00



Kayıtlarla İlgili Önemli Hususlar

- Yarışlara sadece oryantiring branşında lisansı olan sporcular katılabilir.
- Lisanssız sporcu yarıştırlamadığından, yeni başlayan ve halka açık kategoriler açılmayacaktır.
- Yarışlara kayıtlar, Türkiye Oryantiring Federasyonu resmi sitesinde yer alan Otomasyon Sistemi üzerinden yapılacaktır. Telefon, faks ve e-posta ile iletilen kayıt başvuruları dikkate alınmaz.
- Ferdi lisanslı sporcular kayıtlarını Federasyon İl Temsilcisi aracılığı ile yaptıracaklardır.
- Takım puanı veren Kademe ve Türkiye Şampiyonalarında aynı kategoride **7'den fazla** sporcusu olan kulüpler, kayıt esnasında takım puanı vermesini istediği **7 sporcuyu** belirtmek zorundadır. Aynı kategoride **7 ve daha az** sporcusu olan kulüplerin takım sporcusu belirtmesine gerek yoktur. Bu sporcular takımın doğal üyesidir.
- Çıkış derinliğini boş yere arttırmamak ve harita israfını önlemek için, kulüplerimizin yalnızca yarışlara katılabilecek sporcularını kaydetmeleri çok önemlidir.
- Kayıt yaptırıp da gelmeyen sporculara ilişkin yaptırımlar "Genel Yarış Talimatı"nda belirtilmiştir.
- Kaydettirildiği halde yarışa gelemeyecek sporcuların yarış listesinden çekilmesi için son tarih "**Ön Çıkış Listeleri Yayınlama Tarihi**" saat **18.00**'e kadardır.
- Çıkışlar ilan edilmeden önce çıkış saatlerine ilişkin özel istekler, Kulüp Yöneticisi tarafından, ekinde mazereti destekleyen belgelerle birlikte, Federasyona faks veya e-posta iletilecektir. Çıkış saatine ilişkin telefon veya sözlü başvurular ile sporcudan doğrudan gelen başvurular dikkate alınmaz. Bu başvurular değerlendirilecek, geçerli görülenler olanaklar ölçüsünde dikkate alınacaktır. **Bu konudaki başvurular için son gün, "Kayıtların Kapanma Tarihi"dir.**
- Kendi SI'nı (Elektronik Yüzük) kullanacak sporcuların SI numara değişikliği bildirmeleri için son tarih "**Ön Çıkış Listeleri Yayınlama Tarihi**" saat **18.00**'e kadardır. Bu tarihten sonra yapılacak SI numara değişiklikleri **200₺** bedel karşılığında yapılır.
- **Sporcular Kayakla Oryantiring ekipmanlarını kendileri temin etmek zorundadır. Harita tutucusu Türkiye Oryantiring Federasyonundan temin edilebilir.**
- **SIAC çipi bulunmayan tüm sporculara SIAC Türkiye Oryantiring Federasyonu tarafından temin edilecektir.**
- Tüm parkurlarda **Temassız Sistem** kullanılacaktır. SIAC çiplerinizi çıkışlarda bulunacak olan **SIAC Test istasyonunda** test ediniz. Bülten sonunda bulunan temassız sistem kullanım açıklamalarını mutlaka okuyunuz.

5. KATEGORİLER

Kategori	Yaş Aralığı	Doğum Tarihleri
E/K 17 (Milli Takım)	14-17 Yaş	2011-2008
E/K 20 (Milli Takım)	19-20 Yaş	2010-2005
E/K 21 (Milli Takım)	21-34 Yaş	2006 ve Öncesi Doğumlular
E/K 35	35-39 Yaş	1990 ve Öncesi Doğumlular
E/K 40	40-44 Yaş	1985 ve Öncesi Doğumlular
E/K 45	45-49 Yaş	1980 ve Öncesi Doğumlular
E/K 50	50-54 Yaş	1975 ve Öncesi Doğumlular
E/K 55+	55-59 Yaş	1970 ve Öncesi Doğumlular

6. TOPLANMA ALANI, ARAZİ VE PARKUR TEKNİK BİLGİLERİ

Ambargo Alanları

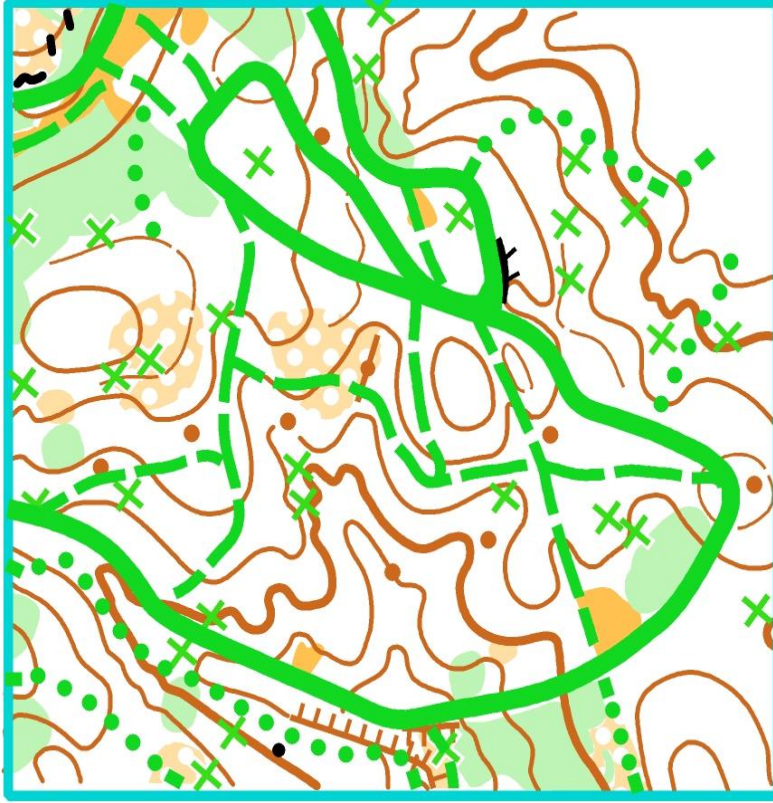
Yarışmanın yapılacağı alanda parkur planlayıcılar tarafından pist açma ve hedef yerlerinin belirleme çalışması yapılacağından haritada belirtilen ambargolu alanda sporcuların antrenman yapması yasaktır.

Ambargo bölgeleri aşağıdadır.



Yarışmanın resmi açıklamasının yapılmasından itibaren ambargolu alan ilan edilen yerlere federasyon tarafından görevlendirilmiş kişiler haricinde o yarışmada kayıtlı olup olmadığına bakılmaksızın; sporcu (vizeli veya vizesiz), antrenör (vizeli veya vizesiz), idareci ve kulüp ile resmi ilişkisi bulunan kişilerin girmesi, keşif yapması, antrenman yapması, matbu veya dijital harita ile gezinmesi yasaktır.

Örnek Harita



Göğüs Numarası, Temassız Sistem ve SI Değişikliği Uyarısı

Göğüs numaraları bacağa takılacaktır.

Kayaklı Oryantiring Türkiye Şampiyonası yarışlarında **Temassız Sistem** kullanılmaktadır. Temassız SI (SIAC) pilinizi, herhangi bir olumsuzluk yaşamamak için bilgisayar masasında kontrol ettiriniz. Ayrıca Temassız SI'nızın temassız olarak çalışıp çalışmadığını, çıkış noktasında Check istasyonundan hemen sonra bulunacak olan SIAC Test istasyonunda lütfen test edin.

Not: Temassız SI'ların temassız özelliği kapatıldığında ya da pilleri tükendiğinde temaslı olarak çalışmaya devam eder.

Forma Uyarısı

Sporcular, Türkiye Oryantiring Federasyonu'nun düzenlediği ulusal yarışlarda, hiçbir şekilde Milli Takım Forması (hangi ülke olduğuna bakılmaksızın) ile yarışamazlar. Milli takım formasının, üzerinde yer alan bayrak ve/veya ülke adı yazısı kısmen veya tamamen kapatılmış olsa dahi kullanılması yasaktır.

Bu konuda hassasiyet gösterilmesi önemle rica olunur.

TEKNİK BİLGİLER:

Toplanma Alanı: Dumanlı yayla izcilik kamp merkezi

Harita Çizimi: Nazim ALTUN (2025)

Parkur Planlama: Süleyman ÖZBEK , Musa ERDOĞAN, Turgut KÖSE

Parkur Kontrolörü: Nazim ALTUN

Ölçek: 1/10000

Eş Yükselti Aralığı: 5m

Kazanma Süresi: 40-45 dk



2.gün

Toplanma Alanı: Dumanlı yayla izcilik kamp merkezi

Harita Çizimi: Nazim ALTUN (2025)

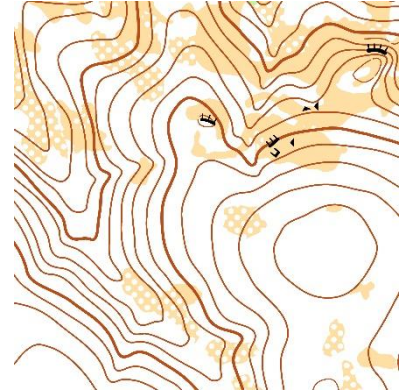
Parkur Planlama: Süleyman ÖZBEK , Musa ERDOĞAN, Turgut KÖSE

Parkur Kontrolörü: Nazim ALTUN

Ölçek: 1/5000

Eş Yükselti Aralığı: 5m

Kazanma Süresi: 15 dk



Arazi deniz seviyesinden 2100 m yükseklikte yer almaktadır. Bitki örtüsü tamamen çam ormanı olup, küçük açık ve yarı açık alanlar içermektedir. Harita ISSkiOM 2019 V3 standartlarında çizilmiştir. Arazide bulunan devrilmiş ağaçlar harita okunabilirliğini arttırmak için haritada gösterilmemiştir. Haritada 804.1 ile çizilen yavaş sürüş pistleri bulunmaktadır. Arazide bulunan telefon-elektrik hat ve direkleri gösterilmemiştir. Arazi eğimi yer yer sertlik gösterdiği için özellikle iniş istikametlerinde dikkatli kayılması tavsiye edilir.

Parkur Teknik Bilgileri

3 üncü bültende açıklanacaktır.

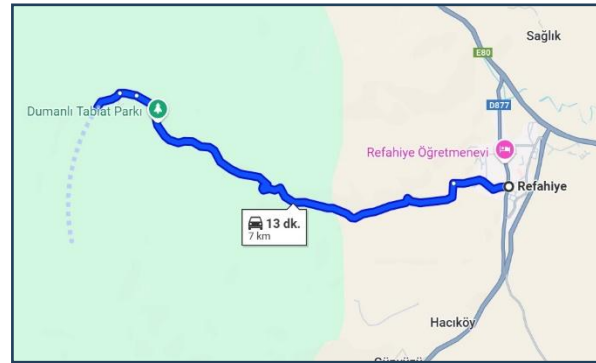
7. KONAKLAMA

OTEL BİLGİLERİ		
No.	Otel Adı	Telefon
1	Mızrak Otel	0 505 009 00 24
2	Altun Otel	0 446 611 23 55
3	Esadaş Otel	0 446 611 25 00
4	Refahiye Öğretmen Evi	0 446 611 21 27
5	Refahiye Fen Lisesi Pansiyon	0 446 611 24 90
6	Refahiye Anadolu Lisesi Pansiyon	0 446 611 30 31
7	Refahiye ÇPL Pansiyon	0 446 611 25 43
8	Refahiye Şehit Karaoğlanoğlu YBO Pansiyon	0 446 611 20 89
9	KYK Yurtları	0 446 611 30 19(Erkek)611 27 13 (Kız)

8. YARIŞ ALANLARINA ULAŞIM

Ulaşım

Refahiye E-80 karayolu üzerinde bulunmasından dolayı İl merkezi ile ulaşım konusunda bir problemi yoktur. Sadece kış aylarında belirli dönemlerde Sivas yönüne doğru Kızıldağ, Erzincan yönüne doğru Sakaltutan mevkiğinde bazı aksamalar olmaktadır. Buralarda da yol hemen açılmaktadır. Erzincan il merkezine mesafe 70 km.dir.



9. KÜLTÜREL VE TURİSTİK BİLGİLER

Erzincan'ın genel bilgilerine, tarihçesine, gezilecek ve görülecek yerlerine, buralarda ne alınır ve ne yenir bilgilerine İl Kültür Müdürlüğü resmi web sitesinden erişebilirsiniz.

<https://erzincan.ktb.gov.tr>

REFAHİYE

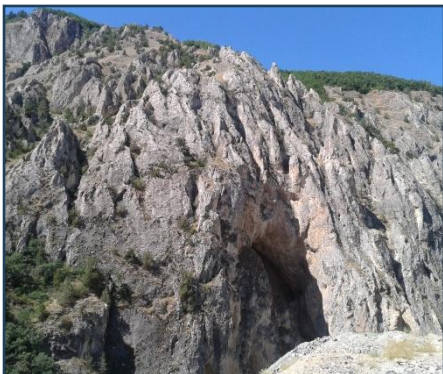


COĞRAFİ DURUMU:

İlçemiz, Erzincan İlimizin kuzeybatı ucunda Doğu Anadolu Bölgesi, Karadeniz Bölgesi ve İç Anadolu Bölgesinin sınırlarının birleştiği yerde kurulmuştur. 38,8 doğu boylamı ile 39,9 kuzey enleminde 1746 km² yüzölçümünde, 1580 rakımda meskun olup, batısında Kızıldağ (2190 m), doğusunda Sakaltutan (2160 m) geçitleri yer almaktadır. İlçenin yazları ılık, kışları sert ve kar yağışlı geçer. İlçe merkezi kuzeyden güneye akan Hakoğlu ve Kocaçay (Belgazi) dereleri ile doğudan batı yönüne akan Bolkar (Bulgar- Ilgari) çayının birleştiği düzlük ve düzlüğün batısında bulunan tepelerin yamaçları ile yamaç dere düzlüğünün oluşturduğu eşikte ve E-80 devlet karayolunun üzerinde yer almaktadır. 2018 yılı Adrese Dayalı Nüfus Kayıt sistemine göre İlçe nüfusu 4540 tır.

TARİHİ VE TURİSTİK YERLER:

Kutlutepe Kalıntıları, Kadıköy Kilisesi, Kutsal Kaya-Roma Antreposu, Tarihi Esat Muhlis Camii, Köroğlu Mağarası, Bal Kaya, Gölet, Dumanlı Yaylaları ve Refahiye Ormanları ilçenin görülmesi gereken yerleridir. İlçenin yıllık bal üretimi 630 tondur. Geleneksel Refahiye Kültür ve Bal Festivali ve 12-13 Ekim 2024 te 7 ncisi yapılan Dumanlı Gençlik ve Doğa Festivali önde gelen etkinliklerdir.



10. TEMİZ ÇEVRE SORUMLUSU İÇİN İPUÇLARI

Oryantiring bir doğa sporudur ve doğa sporcusu da ayak izinden başka bir şey bırakmamalıdır. Bunu sporcu antrenör, idareci, hakem, herkesin içselleştirmesi için Federasyonumuz, bir sporcumuzun önerisini çok değerli buldu ve tüm etkinliklerinde her kulüpten bir "Temiz Çevre Sorumlusu" görevlendirmesini ve ismini de organizasyona bildirmesini istedi.

Temiz Çevre Sorumlusu Kimdir?

"Kulübüne, şehrine, doğaya ve spora karşı bilinçli ve sorumlu bir bireydir."

Kulüpler, sorumlu görevlendirmede serbesttir. Bir veya birkaç sporcu olabilir, o kulübün antrenörü ya da idarecisi olabilir. Federasyon gençlere sorumluluk verilmesinin sayısız yararları olduğundan hareketle, kulüplerimize sporcularından birini veya bir grubu görevlendirmelerini önermektedir.

Temiz Çevre Sorumlusu Ne yapacak?

Temiz çevre sorumlusu, o kulüp adına çevrenin temiz tutulmasından sorumludur.

- Kulüp aracında çöp torbaları yeterli mi ve arkadaşları çöplerini buralara atıyor mu?
- Tekrar kullanılmayacak pet şişeler resimde gösterildiği gibi ezilerek küçültülüp çöpe atılmış mı?
- Kağıt bardaklar da mümkün olduğunca iç içe doldurularak çöp torbasında yer tasarrufu sağlandı mı?
- Artan yiyecekler ağaç diplerine konarak yaban hayvanlarına bırakılmış mı?
- Yaban hayvanlarının tüketemeyeceği artıklar ile bunların ambalajları çöp torbalarına kondu mu?
- Kulübe ait araç etrafında unutulmuş giysi, ayakkabı ve çöp dahil herhangi bir şey kalmış mı?
- Kulübün toplandığı alandan ayrılmadan arkada çöp bırakılmış mı?
- Kulübe ait çöp torbalarının yarış yerinde bırakılmamasını, araca alınmasını, dolanların ağzı bağlanmış bir şekilde şehir merkezine gelindiğinde bir çöp kutusuna atılmak üzere hazırlandığını kontrol etmeli.
- Su noktası bulunan parkurlarda sporcuların su noktalarında nasıl davranması gerektiği konusunda arkadaşlarını uyarır.

Temiz çevre sorumlusu bu kontrol listesinin üzerinden gitmek, arkadaşlarını ve gerektiğinde diğer sporcuları, antrenör ve hakemleri uyarmak, elbirliği ile doğayı geldiğimizde nasıl bulduysak giderken de o şekilde bırakmayı sağlayacak önemli bir görev üstlenmiştir. "Temiz Çevre"yi bir ilke haline getirmek için bu arkadaşlarımıza yardımcı olmak hepimizin görevidir.

11. DİĞER HUSUSLAR

Federasyon tarafından düzenlenen bütün etkinliklerde çekim yapılması, her türlü ortamda (TV, sosyal medya vb) canlı yayın yapılması Türkiye Oryantiring Federasyonu'nun iznine tabidir. Yarışma toplanma alanında çay ve çorba ikramı olacaktır. Cumartesi günü Refahiye Yarı olimpik yüzme havuzu kullanmak isteyen bayan sporcularımız için saat arası, erkek sporcularımız için saat arası kullanıma açık olacaktır.

12. İLETİŞİM BİLGİLERİ

Türkiye Oryantiring Federasyonu	
Telefon	0312 324 61 66
e-Posta	iletisim@oryantiring.org
Etkinlik Direktörü: Serdar ÖZELER	532 623 94 28
Organizasyon Sorumlusu: Sebahattin GÖKTÜRK	537 447 49 71

13. DESTEKLEYENLER

14. TEMASSIZ SİSTEM (SIAC) KULLANIMI İLE İLGİLİ BİLGİLER

Temassız SI (SIAC) çipleri kullanımı ve dikkat edilmesi gereken konular:

- SIAC çipleri [Sportident](#) firması tarafından üretilen ve EKS istasyonlarından temasa gerek olmadan kayıt alan 3. nesil çiplerdir.
- Kullanılan EKS istasyonuna göre maksimum temassız mesafesi 30 cm ile 3 metre arasında değişiklik gösterebilir. Federasyonumuzun kullandığı istasyonlarda 30-40 cm mesafede ve maksimum 40-80km/saat hızda, saniyenin yaklaşık yirmide biri sürede temassız kayıt alır. EKS İstasyonlarına kayıt almamaktadır.
- SIAC çiplerin numaraları 8 000 001 - 8 999 999 aralığındadır. Su geçirmez yapıdadır.
- SIAC'lar **CLEAR** istasyonu ile temizlenir. **CHECK** istasyonuna basıldığında ya da SIAC ON istasyonuna basıldığında temassız özelliği aktif hale gelir. **Temizlenmemiş (CLEAR istasyonuna basılmamış) bir SIAC CHECK istasyonuna okutulsa bile aktif hale gelmeyecektir.** Bu durumda sadece SIAC ON istasyonu ile aktif edilebilir.
- SIAC kapatılmadığı sürece **20 saat** boyunca aktiftir. Bu süre istasyonlara her temaslı ya da temassız okutulmada sıfırlanır. SIAC yavaşça yanıp sönen yeşil LED ışık ile (yaklaşık her 4 saniyede bir) aktif durumunu gösterir.
- Her istasyona okutulduğunda LED ışıklı ve sesli geri bildirimde bulunur. Sporçunun SIAC'ın geri bildirim sinyallerini gözlemleyebilmesi önemlidir.
- SIAC **FINISH** istasyonuna temaslı ya da temassız okutulduğunda veya 20 saat kullanılmadığında kapanır. Ayrıca SIAC OFF istasyonu ile de kapatılabilir.
- SIAC pilleri ortalama yılda 50 yarış ve her yarışta 50 okutma ile en az 4 yıl dayanacağı planlanarak üretilmiştir.
- Temassız SI (SIAC) pilinizi herhangi bir olumsuzluk yaşamamak için bilgisayar masasında SIAC Pil Testi istasyonunda kontrol ettiriniz. Ayrıca Temassız SI'nızın temassız olarak çalışıp çalışmadığını, çıkış noktasındaki CHECK istasyonundan hemen sonra bulunacak olan SIAC Test istasyonunda test edebilirsiniz. CLEAR istasyonunda temizleme sırasında SIAC çipinizin pil durumu yetersizse hızlı bip sesleri çıkararak sizi uyaracaktır.
- **SIAC çipleri temassız özelliği kapatıldığında ya da pilleri tükendiğinde temaslı olarak çalışmaya devam eder.**
- **Çiplerinizi temassız ya da temaslı olarak istasyonlara okutulması sırasında istasyonlara vurmayınız ve çarpmayınız.** Temassız geçiş sırasında çarparak devrilen istasyonlar devre dışı kalabilmektedir. Bu durumun tespit edilmesi halinde diskalifiye edebilirsiniz.



Bir sürat yarışı senaryosu ile SIAC kullanımı:

- SIAC çipinizi karantina alanında bulunan kayıt istasyonlarına okutunuz. Bu istasyonlar **CLEAR** özelliğindedir ve SIAC'ı aktif hale getirmeyecektir.
- Süreniz geldiğinde çıkış alanında bulunan **CLEAR** istasyonunda SIAC temizlenir. Bu işlem sırasında SIAC hala pasif durumdadır.
- Daha sonra **CHECK** istasyonunda çipinizin temizlendiğini doğrulamanız gerekir. Bu noktada SIAC aktif hale gelecektir. Sesli ve ışıklı olarak uyarır.
- Sonraki noktada bulunan **SIAC Test** istasyonu ile SIAC çipinizin aktif hale gelip gelmediğini test edebilirsiniz. Eğer aktif değilse mutlaka CLEAR istasyonundan başlayarak işlemi tekrarlayınız.
- Federasyon yarışmalarının çoğunda **START** istasyonu kullanılmamaktadır. START istasyonu kullanılan bir yarışmada bu istasyon temassız özellikli olmayabilir. Ses ve ışık geri bildirimini aldığınızdan emin olun.
- EKS istasyonlarında, istasyonlara temas etmeden, çarpmadan yaklaşık 30 cm yaklaşarak çipinizi okutun. Eğer sesli ve /veya ışıklı geri bildirim almazsanız tekrar deneyin. **Yine de geri bildirim almazsanız temaslı olarak okutun.**
- Yarışma sırasında rotanız FINISH istasyonunun yakınlarından geçiyorsa bile **FINISH** istasyonuna yaklaşmayınız. Çipinizin **FINISH** istasyonunu yarışmayı bitirmeden temassız olarak okuması durumunda temassız özelliği kapanacağından (SIAC pasif hale geleceğinden) eğer fark etmezseniz **MP** durumuna düşeceğinizi unutmayın. Böyle bir durumu fark ettiğinizde sonraki hedefleri temaslı olarak kullanmanız gerekecektir.
- Yarışmayı tamamladığınızda çipinizi **FINISH** istasyonuna temassız ya da temaslı olarak okutun. Bu aşamada süreniz duracak ve SIAC istasyonunuz **pasif hale gelecektir.**
- **Lütfen dikkat! FINISH istasyonuna temassız olarak okuttuktan sonra ayrıca temaslı olarak da okutursanız son bastığınız süre bitiş süreniz olarak kaydedileceğinden süre kaybı yaşarsınız. Bu nedenle temassız olarak okuttuğunuzdan emin olduğunuz sürece FINISH istasyonunu ikinci bir defa kullanmayınız.**
- Çipinizi bilgisayara okutunuz. Bilgisayar EKS istasyonu SIAC çipini pasif hale getirmez. Eğer FINISH istasyonuna basmadıysanız bilgisayar masasında bulunan SIAC OFF istasyonu ile SIAC çipinizi kapatabilirsiniz.

Dikkat! : Temassız sistem (SIAC) kullanımında, EKS istasyonları temassız kullanıldığında hafızalarına kayıt almamaktadır. Bunun nedeni istasyona (hedefe) aynı anda gelen sporculara aynı anda kayıt yazabilmek içindir. Sporcu temassız kullandığı çipini bilgisayar masasında okuttuğunda, MP (hedef atlama/basılmamış hedef) durumuna düşüyse, çipinin hafızası dışında başka bir kayıt olmadığından ve sistemin bunu tespit edebileceği başka bir yöntem bulunmadığından, sporcunun bu duruma itiraz hakkı bulunmamaktadır. Bu durumu engellemek için sporcunun, SIAC çipiyle temassız olarak geçiş yaptığında istasyondan dönen sesli ve ışıklı uyarıdan emin olması ya da çipini temaslı olarak kullanması gerekmektedir. SIAC cihazının istasyondan gelen kaydı alması ve pil kontrolü sporcunun sorumluluğundadır.

15. KAYAKLA ORYANTİRİNG HARİTA REVİZYONU:

KAYAKLA ORYANTİRİNG HARİTA REVİZYONU

ISSKIOM 2019 V3

- Zorunlu Sürüş Yollarının Tanıtılması**
(Kayak-O İçin Turuncu Renk)
-Sporcular pistlerde kalmak zorundadır
(Kısayollara izin verilmez)
- Harita Okunabilirliğinin Artırılmasına Yönelik Değişiklikler**
-Sarı renk yoğunluğu %100 'den &75 e düşürüldü.
-Parkur kenarlarına beyaz maske/kontur
(her iki tarafta 0,15 mm) eklenmesi
- Zorunlu Tek Yön Sembolü Eklendi (841)**
2.5
0.5
35°
- Geçilemez Duvar/Çit (Bariyer) Sembolü Eklendi (515)**
0.8 (CC)
0.25
3.0 (CC) ø 0.6

