



**TÜRKİYE**  
**ORYANTİRİNG**  
**FEDERASYONU**

# TÜRKİYE O-DAYS

**Türkiye Oryantiring Şampiyonası**  
**3. Kademe ve U14 2. Kademe Yarışları**

25-28 OCAK 2024  
ALANYA – ANTALYA

# BÜLTEN 3



## 1. YARIŞ TERTİP KURULU

Prof. Dr. Tekin ÇOLAKOĞLU	Türkiye Oryantiring Federasyonu Başkanı
---------------------------	---

Tertip Kurulu	
Yalçın SEZGİN	Antalya Vali Yardımcısı
Dr. Fatih ÜRKMEZER	Alanya Kaymakamı
Yavuz GÜRHAN	Antalya Gençlik ve Spor İl Müdürü
Adem Murat YÜCEL	Alanya Belediye Başkanı
Bora GÖKTEPE	Türkiye Oryantiring Federasyonu Genel Sekreteri
Emre KILDIRGICI	Alanya Gençlik ve Spor İlçe Müdürü
Fatih UYGUN	Türkiye Oryantiring Federasyonu Organizasyon Kurulu Başkanı

Yarış Teknik Kurulu		
Doç. Dr. Umut Davut BAŞOĞLU	Türkiye O-Days ve 3. Kademe Yarışı Etkinlik Direktörü	0533 269 99 56
Doç. Dr. Kadir YILDIZ	U14 2. Kademe Yarışı Etkinlik Direktörü	0555 290 81 47
Muhammed SAY	Türkiye O-Days ve 3. Kademe Yarışı Organizasyon Sorumlusu	0505 666 50 55
Dr. Yalçın AYDIN	U14 2. Kademe Yarışı Organizasyon Sorumlusu	0532 486 45 59
Dr. Öğrt. Üyesi Eda BAYTAŞ	Türkiye Oryantiring Federasyonu Teknik Kurulu Üyesi	
Mustafa KUŞ	MHK Üyesi - Türkiye Oryantiring Federasyonu Bilişim Kurulu Başkanı	
Köksal AKSOY	Başhakem	

<b>Harita Çizimi</b>	Milan BİLY, Jan DRBAL, Martin POKLOP (2015)
<b>Güncelleme</b>	Abdülkadir KÖSEÖĞLU, Yüksel KÖSEM (2022) Cihat AÇAR (Aralık 2023 - Ocak 2024)
<b>Parkur Planlama</b>	Adem ATEŞ, Yüksel KÖSEM, Uğur ÜSTÜNDAĞ (Türkiye O-Days ve 3. Kademe) Tufan SARP, Mehmet KARAKAŞ (U14 2. Kademe)
<b>Parkur Kontrolörü</b>	Süleyman ÖZBEK, Elvan İLBOĞA
<b>Test Koşucuları</b>	Ümit ÜSTÜNDAĞ
<b>Çıkış Lideri</b>	Ömer Metin AVCIOĞLU, Emrah TORUN
<b>Variş Lideri</b>	Eda ÜNER

<b>Jüri</b>	Nermin FENMEN, Mustafa KÖŞELİ, Emine ÖZTÜRK
<b>Yedek Jüri</b>	Erdi ARSLAN, Ali Günal ERDEM, Hatice ADIBELLİ

Yarışların sevk ve idaresi Tertip Kurulu ve Yarış Teknik Kurulu tarafından gerçekleştirilecektir.

## 2. YARIŞ PROGRAMI

Yarış Tarihi   Saati   Tipi   Yeri			
1. Gün	25 Ocak 2024 Perşembe	Orta Mesafe Yarışı	Cebelireis
	12.00	Tüm kategoriler için ilk çıkış saati	
2. Gün	26 Ocak 2024 Cuma	Sürat Yarışı	Alanya Kalesi / Alanya Merkez
	08.45	Karantina açılış saati	
	09.30	Karantina kapanış saati	
	10.00	Tüm kategoriler için ilk çıkış saati	
3. Gün	27 Ocak 2024 Cumartesi	* Orta Mesafe Yarışı WRE	Gedevet Yaylası
	11.00	Tüm kategoriler için ilk çıkış saati	
4. Gün	28 Ocak 2024 Pazar	* Sürat Yarışı WRE	Alanya Çarşı / Alanya Merkez
	08.45	Karantina açılış saati	
	09.30	Karantina kapanış saati	
	10.00	Tüm kategoriler için ilk çıkış saati	

\* 3. Kademe ve U14 2. Kademe Yarışları 3. ve 4. gün yapılacaktır.  
WRE: Dünya Sıralamasına Puan Veren Yarış (World Ranking Event)  
**Önemli Not:** Cebelireis arazisi Türkiye Oryantiring Federasyonu Genel Yarış Talimatı doğrultusunda U14 yaş grupları için uygun değildir.

### Karantina ve Karantina Kuralları

2. ve 4. Gün Sürat Yarışlarının tüm kategorilerinde çıkış öncesinde karantina uygulanacaktır. Karantina açılış saati 08.45, kapanış saati 09.30'dur. Sporcuların Çıkış Karantina Alanına girerken, girişteki "Kayıt" istasyonlarına SI'larını okutmaları zorunludur.



Çıkış Karantina Alanında sporcu, antrenör ve idarecilerin ne sebeple olursa olsun cep telefonu kullanması yasaktır. Karantina alanında sürat yarışının yapılacağı yere ait her türlü harita bulundurmamak yasaktır. Cep telefonu kullandığı ve/veya harita bulundurduğu tespit edilen sporcular diskalifiye edilecek ve yarışa alınmayacak, antrenör ve idareciler disiplin kuruluna sevk edilecektir.

### Ödül Töreni

3. Gün	27 Ocak 2024 Cumartesi	15.30	Yarış Toplanma Alanı ( <a href="tel:36640098">36.640098</a> , <a href="tel:32057175">32.057175</a> )
4. Gün	28 Ocak 2024 Pazar	13.30	Alanya Belediyesi Önü ( <a href="tel:36542363">36.542363</a> , <a href="tel:32002917">32.002917</a> ) *

**Not:** Ödül töreni saatleri yarışların seyrine göre önceki veya sonraki bir saate veya farklı bir yere alınabilir. Sporcu ve antrenörlerimize, konuyla ilgili bilgilendirmeler toplanma bölgesinde yapılacaktır.

4. gün ödül töreni yağış durumuna göre Alanya Kültür Merkezi'ne alınabilir.

Alanya Kültür Merkezi ([36.544624](tel:36544624), [31.988946](tel:31988946))

Madalya töreninde kürsüye çıkan sporcularımızın omuz genişliğinden daha büyük kulüp flaması açmamaları önemle rica olunur.

### 3. ETKİNLİK MERKEZİ

#### Arsi Blue Beach Hotel

Tosmur, 2. Sk. No:2, 07400 Alanya/Antalya

Yer: <https://maps.app.goo.gl/r3pyuFi9NYu5ptFb9>

**Not:** Etkinlik Merkezi 24 Ocak Çarşamba 16.00-21.00 saatleri arasında açık olacaktır. Yarış günlerinde yarış alanlarında mobil olarak hizmet verecektir.



### 4. KAYITLAR

<b>Kayıtların Başlama Tarihi</b>	2 Ocak 2024 Salı	10.00
<b>Kayıtların Kapanma Tarihi ve Saati</b>	19 Ocak 2024 Cuma	18.30
Geç kayıt uygulaması yapılmayacaktır.		
<b>Ön Çıkış Listeleri Yayınlama Tarihi</b>	22 Ocak 2024 Pazartesi	
Ön çıkış listeleri sadece çıkış sırası kontrolü içindir. Çıkış saatleri kesin çıkış listesinde yayınlanacaktır.		
<b>Kesin Çıkış Listeleri Yayınlama Tarihi</b>	23 Ocak 2024 Salı	

#### Kayıtlarla İlgili Önemli Hususlar

Yarışlara sadece oryantiring branşında lisansı olan sporcular katılabilir.

- Lisanssız sporcu yarıştırlamadığından, yeni başlayan ve halka açık kategoriler açılmayacaktır. Bu gruptaki sporcular varsa organizasyon tarafından yapılan yan etkinliklere (labirent vb.) yönlendirilecektir.
- Yarışlara kayıtlar, Türkiye Oryantiring Federasyonu resmi sitesinde yer alan Otomasyon Sistemi üzerinden yapılacaktır. Telefon, faks ve e-posta ile iletilen kayıt başvuruları dikkate alınmaz. WRE kayıtları için IOF ID bilgisi zorunludur. Antrenörlerin sporcuların IOF ID bilgilerini "Sporcu Bilgileri" bölümünden girmeleri gerekmektedir.
- Ferdi lisanslı sporcular kayıtlarını Federasyon İl Temsilcisi aracılığı ile yaptıracaklardır.
- Takım puanı veren Kademe ve Türkiye Şampiyonalarında aynı kategoride 7'den fazla sporcusu olan kulüpler, kayıt esnasında takım puanı vermesini istediği **7 sporcuyu** belirtmek zorundadır. Aynı kategoride 7 ve daha az sporcusu olan kulüplerin takım sporcusu belirtmesine gerek yoktur. Bu sporcular takımın doğal üyesidir.
- Çıkış derinliğini boş yere arttırmamak ve harita israfını önlemek için, kulüplerimizin yalnızca yarışlara katılabilecek sporcularını kaydetmeleri çok önemlidir.
- Kayıt yaptıran da gelmeyen sporculara ilişkin yaptırımlar "Genel Yarış Talimatı"nda belirtilmiştir.
- Kaydettirildiği halde yarışa gelemeyecek sporcuların yarış listesinden çekilmesi için son gün "**Ön Çıkış Listeleri Yayınlama Tarihi**"dir.
- Çıkışlar ilan edilmeden önce çıkış saatlerine ilişkin özel istekler, Kulüp Yöneticisi tarafından, ekinde mazereti destekleyen belgelerle birlikte, Federasyona faks veya e-posta iletilecektir. Çıkış saatine ilişkin telefon veya sözlü başvurular ile sporcudan doğrudan gelen başvurular dikkate alınmaz. Bu başvurular değerlendirilecek, geçerli görülenler olanaklar ölçüsünde dikkate alınacaktır. Bu konudaki başvurular için son gün, "**Kayıtların Kapanma Tarihi**"dir.

- Kendi SI'nı (Elektronik Yüzük) kullanacak sporcular SI numara değişikliği bildirmek için son gün, ön çıkış listelerinin yayınlandığı **22 Ocak 2024** saat **17.00**'ye kadardır. Bu tarihten sonra yapılacak SI numara değişiklikleri **200₺** bedel karşılığı yapılır.
- Tüm parkurlarda Temassız Sistem kullanılacaktır. SIAC çiplerinizi çıkışlarda bulunacak olan SIAC Test istasyonunda test ediniz.
- Temassız sistem (SIAC çip) kullanımında, EKS istasyonları temassız kullanıldığında hafızalarına kayıt almamaktadır. Bunun nedeni istasyona (hedefe) aynı anda gelen sporculara aynı anda kayıt yazabilmek içindir. Sporcu temassız kullandığı çipini bilgisayar masasında okuttuğunda, MP (hedef atlama/basılmamış hedef) durumuna düşüyse, çipinin hafızası dışında başka bir kayıt olmadığından ve sistemin bunu tespit edebileceği başka bir yöntem bulunmadığından, sporcunun bu duruma itiraz hakkı bulunmamaktadır. Bu durumu engellemek için sporcunun, SIAC çipiyle temassız olarak geçiş yaptığında istasyondan dönen sesli ve ışıklı uyarıdan emin olması ya da çipini temaslı olarak kullanması gerekmektedir. SIAC cihazının istasyondan gelen kaydı alması ve pil kontrolü sporcunun sorumluluğundadır.

## 5. KATEGORİLER

Kategori	Doğum Tarihleri
E/K 16A (Milli Takım) (= M/W 16A)	2011-2008
E/K 16B (= M/W 16B)	2011-2008
E/K 18A (Milli Takım) (= M/W 18A)	2009-2006
E/K 18B (= M/W 18B)	2009-2006
E/K 20A (Milli Takım) (= M/W 20A)	2007-2004
E/K 20B (= M/W 20B)	2007-2004
E/K 21E (Milli Takım) (= M/W 21E)	2005 ve Öncesi Doğumlular
E/K 21A (= M/W 21A)	2005 ve Öncesi Doğumlular
E/K 21B (= M/W 21B)	2005 ve Öncesi Doğumlular
E/K 35 (= M/W 35)	1989 ve Öncesi Doğumlular
E/K 40 (= M/W 40)	1984 ve Öncesi Doğumlular
E/K 45 (= M/W 45)	1979 ve Öncesi Doğumlular
E/K 50 (= M/W 50)	1974 ve Öncesi Doğumlular
E/K 55 (= M/W 55)	1969 ve Öncesi Doğumlular
E/K 60+ (= M/W 60+)	1964 ve Öncesi Doğumlular
E/K Master Açık (= M/W open)	1989 ve Öncesi Doğumlular

### 14 Yaş Altı (U14) Kategorileri

Kategori	Doğum Tarihleri
E/K 8 (= M/W 8)	2016-2017
E/K 10A (= M/W 10A)	2014-2015
E/K 10B (= M/W 10B)	2014-2015
E/K 12A (= M/W 12A)	2012-2013
E/K 12B (= M/W 12B)	2012-2013
E/K 14A (= M/W 14A)	2010-2011
E/K 14B (= M/W 14B)	2010-2011

### 3. Kademe Yarışında 16 Yaş Kategorisinde Koşmak İsteyen 14 Yaş Sporcuları Hakkında Açıklama

U14 ve Büyükler Ligi yarışlarının aynı etkinlik içinde yapıldığı sistemde 14 yaş ve altı sporcuların U14 Liginde koşmaları esastır. Ancak, Sezon Yarış Kurallarında belirtildiği şekilde, 14 yaş kategorisinde koşan bir sporcunun antrenörünün talep etmesi halinde, bu sporcunun 16 yaş kategorisinde yarışabilmesi için sistemde tanımlama yapılması gerekmektedir.

**Bu durumdaki 14 yaş kategorisi sporcularının 16 yaşta yarışabilmesi için antrenörlerinin sporcunun "Adı Soyadı, T.C. Kimlik Numarası ve Kulüp" belirterek federasyon e-posta adresine (iletisim@oryantiring.org) başvuruda bulunmaları gerekmektedir.**

## 6. TOPLANMA ALANI, ARAZİ, HARİTA VE PARKUR TEKNİK BİLGİLERİ

1. Gün	25 Ocak 2024 Perşembe	Orta Mesafe Yarışı	Cebelireis
Toplanma Alanı	Cebelireis		( <a href="#">36.505440, 32.180820</a> )
Harita Çizimi	Milan BİLY, Jan DRBAL, Martin POKLOP		Örnek Harita
Güncelleme	Cihat AÇAR (Ocak 2024)		
Parkur Planlama	Adem ATEŞ, Uğur ÜSTÜNDAĞ		
Ölçek	1/7500, 1/10000 (Elit)		
Eşyükselti Aralığı	5 metre		
Kazanma Süresi	~ 30 – 35 dakika (Elit)		
Maksimum Parkur Süresi	120 dakika		

### Cebelireis Orta Mesafe Yarışı Arazi Özellikleri

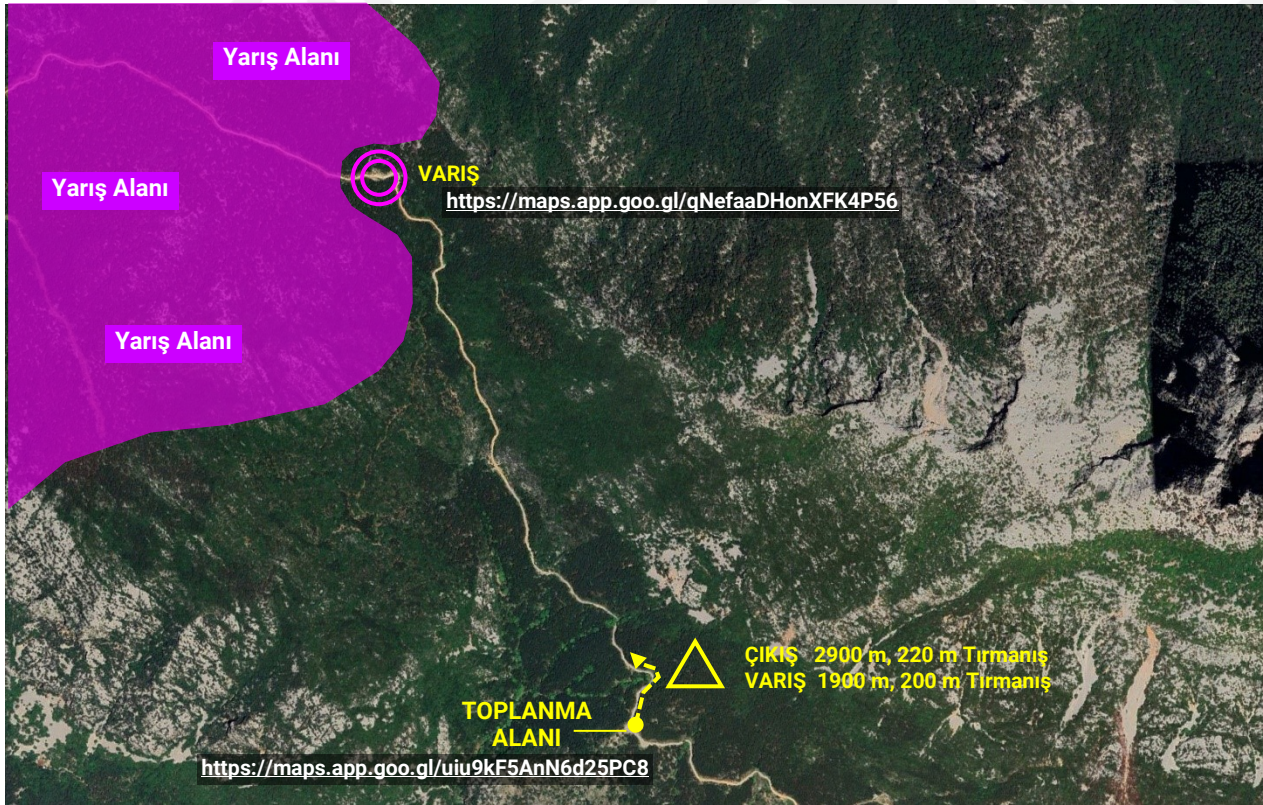
Cebelireis deniz seviyesinden 970-1080 m yüksekliktedir. Bölge tamamen bitki örtüsüyle kaplı olup çam türü ormandır. Arazi zemininde taşlık ve kayalık alanlar yer yer koşu hızını etkileyecek düzeydedir. Arazi genel olarak düz ve yayvandır. Ani yükseklik farkları çok azdır. Tepeler, çöküntüler, yarıklar ve tepecikler haritada bulunan diğer özelliklerdendir.

**Sporculara çivili ayakkabı ve uzun kollu oryantiring kıyafetleri önerilir.**

### 1. Gün Orta Mesafe Yarışı Otobüs İndirme Noktası ve Toplanma Alanı



### 1. Gün Cebelireis Toplanma Alanı ve Varış Alanını



2. Gün	26 Ocak 2024 Cuma	Sürat Yarışı	Alanya Kalesi / Merkez
Karantina Alanı	Hayate Hanım Ortaokulu		( <a href="#">36.543432</a> , <a href="#">31.995383</a> )
Harita Çizimi	İbrahim COŞKUN (2013), Jan DRBAL, Martin POKLOP (2015)		
Güncelleme	Cihat AÇAR, Yüksel KÖSEM (Ocak 2024)		<b>Örnek Harita</b> 
Parkur Planlama	Yüksel KÖSEM		
Ölçek	1/4000		
Eşyükseleti Aralığı	2.5 metre		
Kazanma Süresi	~ 13 dakika		
Maksimum Parkur Süresi	60 dakika		

### Sürat Yarışı Arazi Özellikleri

Arazi deniz seviyesinden 20-90 metre yükseklikte yer almaktadır. Bütünüyle yerleşim alanıdır. Tüm alanda geniş yollar ve yer yer küçük dar sokaklar mevcuttur. Kale semtinde, sokak aralarında dar ve dik merdivenler vardır. Trafik bazı noktalarda yoğun (araç ve insan olarak) akmaktadır. Koşulabilirlik ve görünürlük genellikle iyi ile mükemmel arasındadır. Yollar asfalt ve beton zemin kaplama olup yer yer taş döşeli yollar da mevcuttur.

### 2. Gün Alanya Kale Bölgesi Sürat Yarışı Toplanma ve Karantina Alanları





3. Gün	27 Ocak 2024 Cumartesi	Orta Mesafe Yarışı	Gedevet Yaylası
Toplanma Alanı	Gedevet Orman Kampı		(36.640098, 32.057175)
Harita Çizimi	Milan BİLY, Jan DRBAL, Martin POKLOP (2015)		Örnek Harita
Güncelleme	Cihat AÇAR (Ocak 2024)		
Parkur Planlama	Adem ATEŞ, Uğur ÜSTÜNDAĞ (U14: Tufan SARP, Mehmet KARAKAŞ)		
Ölçek	1/5000 (U14), 1/7500, 1/10000 (Elit)		
Eşyükseleti Aralığı	5 metre		
Kazanma Süresi	~ 30 - 35 dakika (Elit)		
Maksimum Parkur Süresi	120 dakika		

### Gedevet Orta Mesafe Yarışı Arazi Özellikleri

Gedevet deniz seviyesinden 1100-1200m yükseklikindedir. Arazinin % 90'ı orman, kalan bölümü ise kayalık ve açık alandır. Arazide taşlık ve kayalık kısım koşmanın en zor olduğu yerlerdir. Bitki örtüsü rahat koşmaya müsait çam ve çam benzeri ormandır. Seyrek de olsa çeşitli bölgelerde koşu hızını yavaşlatacak çalılar bulunmaktadır. Koşu hızını etkileyen bir diğer faktör arazinin yükseklik farklarıdır. Arazide yer yer dik inişler ve çıkışlar bulunmaktadır.

Sporculara çivili ayakkabı, tozluk ve uzun kollu oryantiring kıyafetleri önerilir.

### 3. Gün Gedevet Orta Mesafe Yarışı Toplanma Alanı



4. Gün	28 Ocak 2024 Pazar	Sürat Yarışı	Alanya Çarşısı / Merkez
Karantina Alanı	Hayate Hanım Ortaokulu		( <a href="#">36.543432</a> , <a href="#">31.995383</a> )
Variş Toplanma Alanı	Alanya Belediyesi Önü Araç Park Alanı		( <a href="#">36.542363</a> , <a href="#">32.002917</a> )
Harita Çizimi	İbrahim COŞKUN (2013), Jan DRBAL, Martin POKLOP (2015)		
Güncelleme	Cihat AÇAR, Yüksel KÖSEM (Ocak 2024)	Örnek Harita	
Parkur Planlama	Yüksel KÖSEM (U14: Tufan SARP, Mehmet KARAKAŞ)		
Ölçek	1/4000		
Eşyükselti Aralığı	2.5 metre		
Kazanma Süresi	~ 13 dakika		
Maksimum Parkur Süresi	60 dakika		

#### Sürat Yarışı Arazi Özellikleri

Arazi deniz seviyesinden 20-90 metre yükseklikte yer almaktadır. Bütünüyle yerleşim alanıdır. Tüm alanda geniş yollar ve yer yer küçük dar sokaklar mevcuttur. Kale semtinde, sokak aralarında dar ve dik merdivenler vardır. Trafik bazı noktalarda yoğun (araç ve insan olarak) akmaktadır. Koşulabilirlik ve görünürlük genellikle iyi ile mükemmel arasındadır. Yollar asfalt ve beton zemin kaplama olup yer yer taş döşeli yollar da mevcuttur.

#### 4. Gün Alanya Çarşısı Bölgesi Sürat Yarışı Toplanma ve Karantina Alanları



### Sürat Yarışı Uyarıları

Haritada çizim kurallarına göre geçilmez olarak belirtilen yerlerden (özel mülk, geçilmez duvar, taralı alan, taralı yol vb.) geçilmesi yasaktır. Arazi içinde parkur hakemleri bulunacak olup, geçilmesi yasak olan yerlerden geçen ve özel mülk alanlarını ihlal eden sporcular diskalifiye edilecektir.

Parkurunu tamamlamış tüm sporcuların, antrenörlerin ve idarecilerin yarış alanına izinsiz girmesi yasaktır.

Çıkış Karantina Alanındaki "Çanta Bırakma Noktası"na eşya/çanta bırakmak isteyen sporcular ve kulüpler kendilerine ait renk ve ebatta poşet veya taşıma çantası kullanabilirler (tavsiye edilir).

Çanta bırakma noktasında çantaların karışmaması, varışta gelen sporcunun çantasının zamanında varışa ulaştırılabilmesi için çıkış saati gelen sporcuların çantalarını bırakmaları, çıkışına 30 dakikadan fazla olan sporcuların bu süreden önce çanta bırakmaması önemle rica olunur.

### Ambargo Alanları

Alanya-Cebelireis

<https://maps.app.goo.gl/M928uYZcNEHH6q1c7>

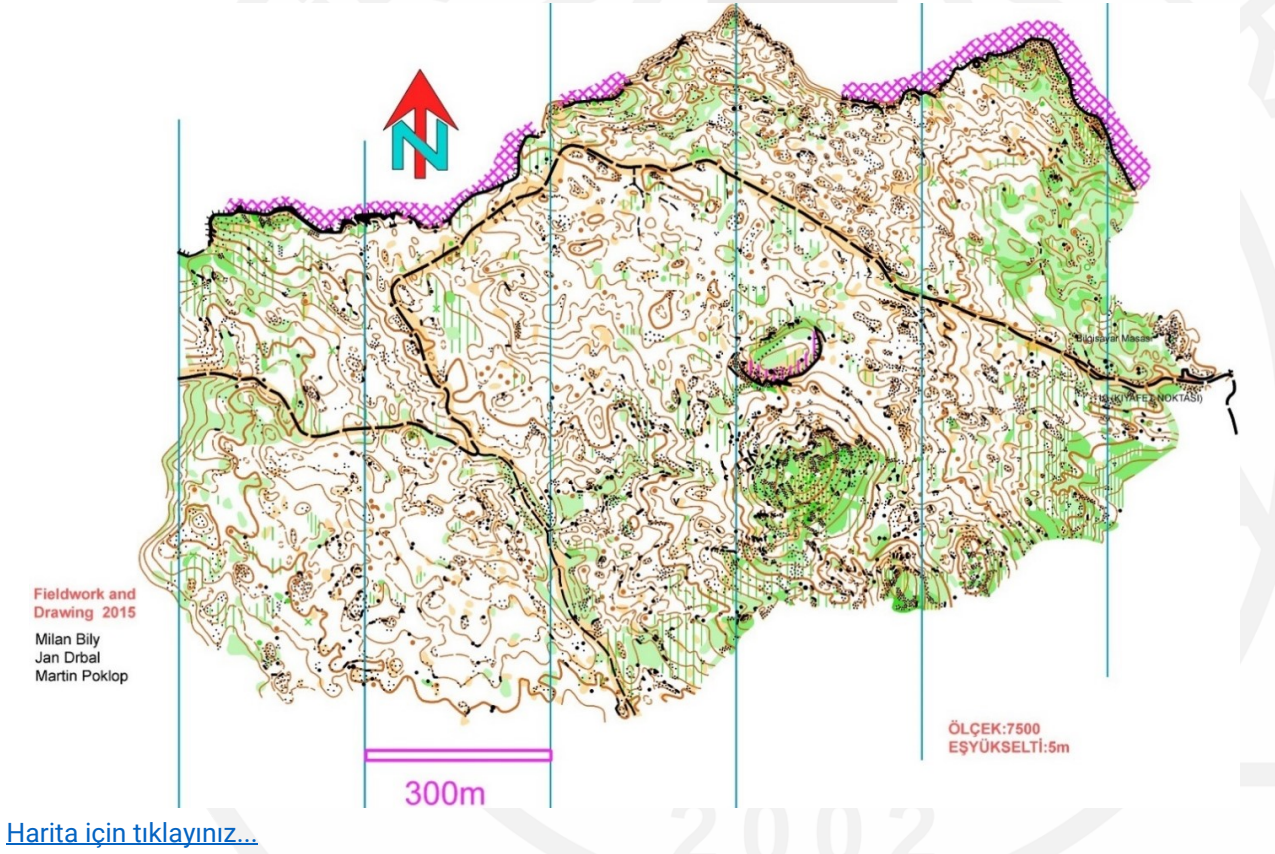
Gedevet Yaylası

<https://maps.app.goo.gl/XPiSWXVUNH8P6aPa8>

Alanya Kalesi ve Alanya Çarşısı / Alanya Merkez

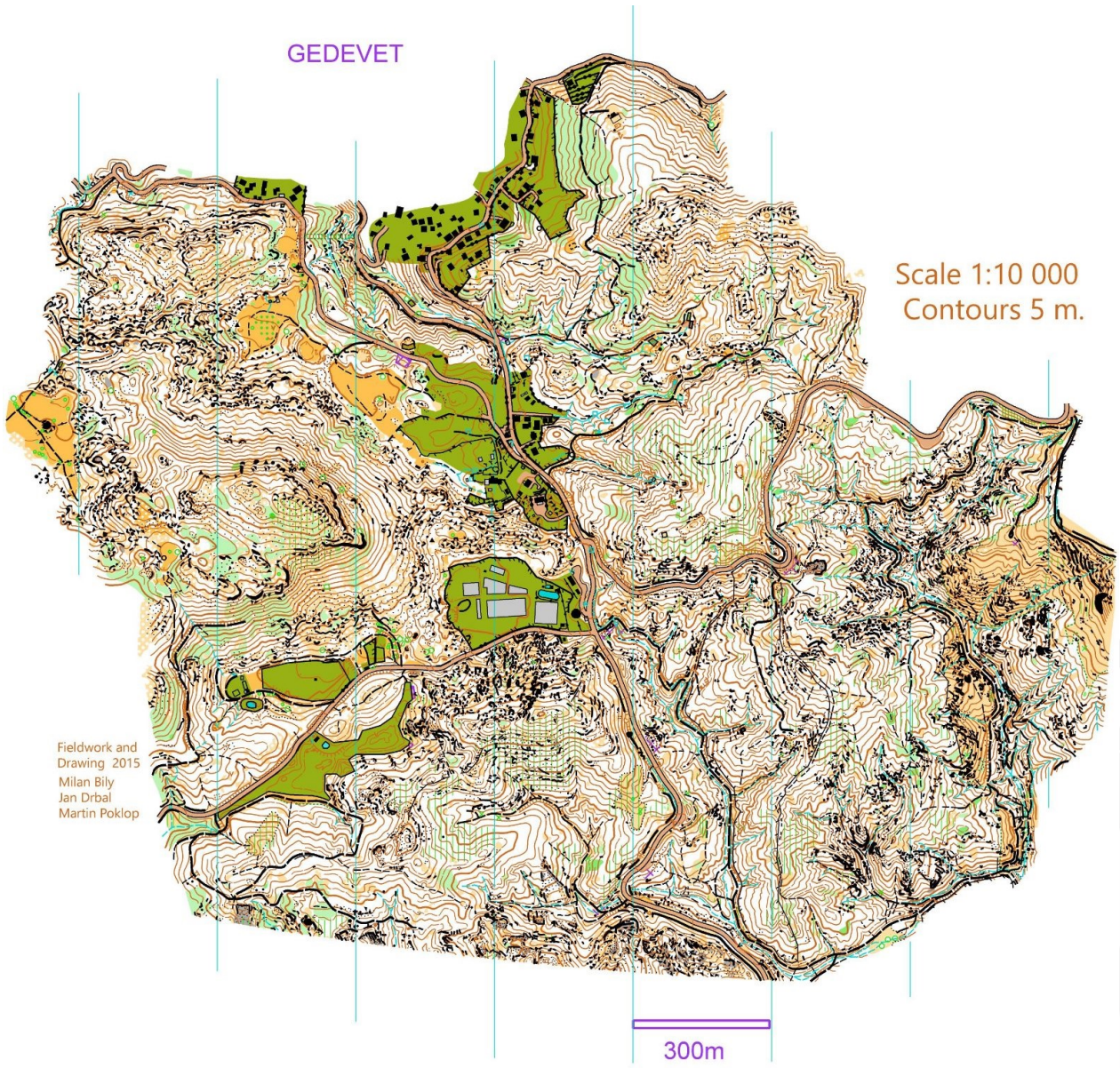
<https://maps.app.goo.gl/9ZpikntaemyrNPmy6>

### Alanya - Cebelireis Eski Haritası



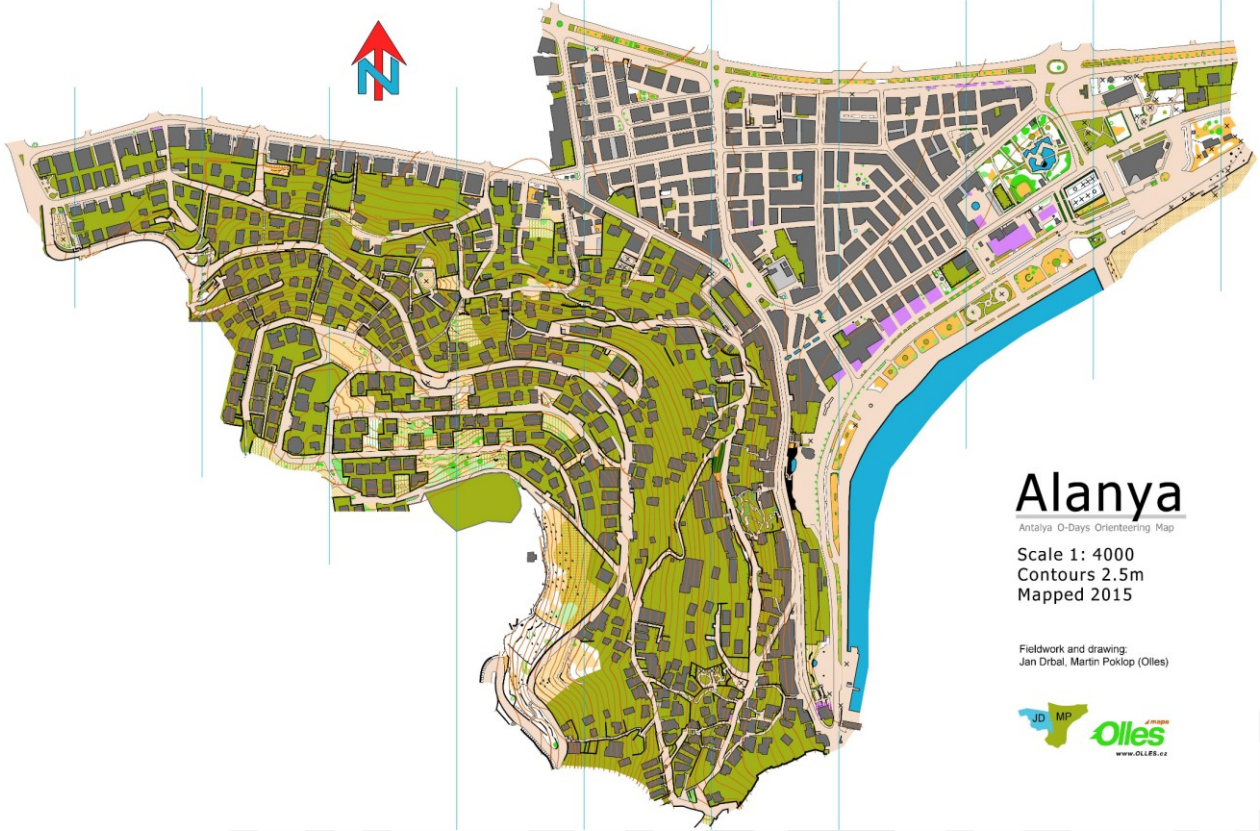


Alanya - Gedevet Yaylası Eski Haritası



[Harita için tıklayınız...](#)

### Alanya Merkez - Çarşı Eski Haritası



[Harita için tıklayınız...](#)

### Göğüs Numarası, Temassız Sistem ve SI Değişikliği Uyarısı

Göğüs numaralarında karekod bulunmaktadır. Bu karekodlar okutulduğunda web sitemizdeki yarış canlı sonuç sayfası açılacak ve varsa göğüs numarası sahibi sporcunun o anki sonucunu gösterecektir.

Türkiye Oryantiring Şampiyonası yarışlarında **Temassız Sistem** kullanılmaktadır. Yarışlarda temassız özelliği olmayan SI'lar ile de koşulabilecektir. Temassız SI (SIAC) pilinizi, herhangi bir olumsuzluk yaşamamak için bilgisayar masasında kontrol ettiriniz. Ayrıca Temassız SI'nızın temassız olarak çalışmadığını, çıkış noktasında Check istasyonundan hemen sonra bulunacak olan SIAC Test istasyonunda lütfen test edin.

**Not:** Temassız SI'ların temassız özelliği kapatıldığında ya da pilleri tükendiğinde temassız olarak çalışmaya devam eder.

**Katılımcıların sadece temassız SI numarası değişiklikleri bedelsiz yapılacaktır.**

### Forma Uyarısı

Sporcular, Türkiye Oryantiring Federasyonu'nun düzenlediği ulusal yarışlarda, hiçbir şekilde Milli Takım Forması (hangi ülke olduğuna bakılmaksızın) ile yarışamazlar. Milli takım formasının, üzerinde yer alan bayrak ve/veya ülke adı yazısı kısmen veya tamamen kapatılmış olsa dahi kullanılması yasaktır.

**Bu konuda hassasiyet gösterilmesi önemle rica olunur.**



Parkur Teknik Özellikleri																
Kategori	1. Gün Orta Mesafe				2. Gün Sürat				3. Gün Orta Mesafe				4. Gün Sürat			
	Mesafe (km)	Hedef Sayısı	Tırmanış (m)	Çıkış No.	Mesafe (km)	Hedef Sayısı	Tırmanış (m)	Çıkış No.	Mesafe (km)	Hedef Sayısı	Tırmanış (m)	Çıkış No.	Mesafe (km)	Hedef Sayısı	Tırmanış (m)	Çıkış No.
M/W 8					0,46	6	5	2	0,93	6	55	3	0,84	10	10	3
M10A					0,78	7	10	2	0,95	6	55	3	0,97	12	10	3
M10B					0,56	7	5	2	0,92	6	55	3	0,96	13	10	3
M12A					0,88	7	10	2	1,27	8	70	3	1,27	13	10	3
M12B					0,72	8	5	2	0,94	6	55	3	1,27	14	10	3
M14A					1,54	13	15	2	1,55	9	75	3	2,08	14	15	3
M14B					1,12	10	10	2	1,27	8	80	3	1,53	17	15	3
M16A	2,97	13	50	1	2,28	13	20	1	3,15	16	140	1	2,04	15	30	1
M16B	2,26	8	40	1	2,11	12	25	1	2,16	13	90	2	1,71	15	25	2
M18A	3,49	15	80	1	2,68	13	30	1	3,42	16	120	1	2,36	18	65	1
M18B	2,29	12	45	1	2,20	13	25	1	2,22	13	90	2	1,85	15	30	2
M20A	4,08	17	95	1	3,03	14	35	1	3,53	17	170	1	2,58	17	65	1
M20B	2,78	14	65	1	2,61	13	35	1	2,18	13	95	2	2,12	14	65	2
M21A	4,03	18	95	1	3,13	14	40	1	3,65	16	115	1	2,73	19	80	1
M21B	3,11	13	65	1	2,34	13	35	1	2,81	15	115	2	2,10	16	45	2
M21E	4,87	21	105	1	3,25	17	50	1	4,44	24	170	1	3,53	24	115	1
M35	4,17	17	90	1	2,92	13	45	1	3,71	18	170	1	2,72	20	55	1
M40	3,47	15	80	1	2,63	14	30	1	3,19	17	115	1	2,49	18	50	1
M45	3,18	13	60	1	2,54	14	40	1	2,99	15	100	1	2,39	16	55	1
M50	2,83	13	65	1	2,27	13	25	1	2,49	15	95	2	2,22	17	50	2
M55	2,57	13	60	1	1,94	12	30	1	2,26	13	100	2	1,93	14	30	2
M60+	2,17	11	40	1	1,89	12	30	1	1,76	11	85	2	1,76	13	30	2
W10A					0,86	7	10	2	0,95	6	55	3	0,96	12	10	3
W10B					0,80	8	5	2	0,92	6	55	3	0,86	12	10	3
W12A					0,96	9	10	2	1,14	7	65	3	1,19	13	10	3
W12B					0,83	9	5	2	0,93	6	65	3	1,09	13	10	3
W14A					1,43	12	10	2	1,34	8	70	3	1,72	15	15	3
W14B					1,15	10	5	2	1,22	7	70	3	1,57	13	15	3
W16A	2,49	12	60	1	2,30	12	35	1	2,83	15	125	1	1,77	15	40	1
W16B	2,08	9	45	1	1,63	11	20	1	1,67	10	55	2	1,49	14	15	2
W18A	3,03	13	60	1	2,54	13	30	1	3,18	16	140	1	2,07	15	50	1
W18B	2,30	12	45	1	2,07	13	20	1	1,83	13	60	2	1,68	13	25	2

Kategori	1. Gün Orta Mesafe				2. Gün Sürat				3. Gün Orta Mesafe				4. Gün Sürat			
	Mesafe (km)	Hedef Sayısı	Tırmanış (m)	Çıkış No.	Mesafe (km)	Hedef Sayısı	Tırmanış (m)	Çıkış No.	Mesafe (km)	Hedef Sayısı	Tırmanış (m)	Çıkış No.	Mesafe (km)	Hedef Sayısı	Tırmanış (m)	Çıkış No.
W20A	3,45	15	80	1	2,58	15	35	1	3,33	16	120	1	2,28	17	50	1
W20B	2,39	11	40	1	2,36	14	30	1	1,91	12	70	2	1,82	14	45	2
W21A	3,24	17	80	1	2,55	13	35	1	2,72	14	105	2	2,17	16	60	2
W21B	2,75	13	65	1	2,13	13	25	1	2,47	15	95	2	1,87	15	25	2
W21E	4,16	17	90	1	2,80	15	40	1	4,05	21	165	1	2,67	16	75	1
W35	3,06	13	55	1	2,63	16	30	1	3,48	18	85	1	2,55	17	75	1
W40	2,49	12	60	1	2,39	13	30	1	2,77	17	120	2	2,25	17	45	2
W45	2,25	11	55	1	2,08	12	30	1	2,51	14	90	2	2,13	16	45	2
W50	2,09	10	40	1	1,93	10	25	1	1,84	11	70	2	1,97	15	30	2
W55	1,94	9	40	1	1,66	11	25	1	1,78	11	65	2	1,78	13	40	2
W60+	1,91	10	45	1	1,65	10	20	1	1,71	10	70	2	1,54	13	25	2
M/W open	2,15	10	40	1	1,59	11	15	1	1,74	11	65	2	1,74	14	40	2

M: Erkek (E), W: Kadın (K), Open: Açık kategorilerdir.

**Not:** Parkurlarda değişiklik yapma hakkı saklıdır.

Yarışa doğru çıkış noktasından başlamak ve çıkış saatini kaçırmamak için lütfen "Çıkış No." nuzu tablodan kontrol ediniz.

## 7. KONAKLAMA

Yarışa gelecek olan sporcu kabilelerimiz için Alanya otellerinde yeterli kapasitede yatak mevcuttur.

Aşağıda listesi bulunan otellerden özel fiyat teklifleri alınmıştır. Kafiler irtibat numaralarından direkt bağlantı kurabilirler.

OTEL BİLGİLERİ				
No	Yeri	Adı	Telefon	Kapasite
1	Alanya	Arsi Blue Beach Hotel (Etkinlik Merkezi) <a href="https://maps.app.goo.gl/b5jfHcLCLQyH4Pfs8">https://maps.app.goo.gl/b5jfHcLCLQyH4Pfs8</a>	0242 514 00 44 0533 293 09 22	500
2	Alanya	Arsi Enfi Otel City Beach Hotel <a href="https://maps.app.goo.gl/hRUhsJjh2m8qren97">https://maps.app.goo.gl/hRUhsJjh2m8qren97</a>	0242 514 00 44 0533 293 09 22	300
3	Alanya	Hawaii Suit Beach Hotel <a href="https://maps.app.goo.gl/6hT3C7Vb29EVsvAD7">https://maps.app.goo.gl/6hT3C7Vb29EVsvAD7</a>	0553 944 67 11	280
4	Alanya	Sunpark Hotels / Cook's Club Alanya <a href="https://maps.app.goo.gl/3wcevcicfU87mPC17">https://maps.app.goo.gl/3wcevcicfU87mPC17</a>	0242 512 22 70	300
5	Alanya	Alanya Öğretmen Evi	0242 512 57 92	80

## 8. YARIŞ ALANLARINA ULAŞIM

En Yakın Havalimanları	
Alanya Gazipaşa Havalimanı	36 km, ~ 50 dakika
Antalya Hava Limanı	135 km, ~ 120 dakika

Yarış Alanlarına Toplu Ulaşım
Kendi aracı veya katile aracı ile gelmeyen katılımcılar için, yalnızca 1. gün Cebelireis ve 3. gün Gedevet yarış bölgelerine toplu ulaşım imkanı sunulacaktır. Ulaşım talebi olan katılımcıların 21 Ocak 2024 Pazar gününe kadar Organizasyon Sorumlusu Muhammet SAY ile (Tel. 0505 666 50 55) iletişime geçmeleri gerekmektedir.
Cebelireis ve Gedevet toplanma alanlarına gidecek olan araçlar, Saat 8.30'da, Etkinlik Merkezi Önünden ( <a href="tel:36.525644">36.525644</a> , <a href="tel:32.050968">32.050968</a> ) hareket edecektir.
Araçlar yarış alanından şehir merkezine 1. gün yarış bitiminde, 3. gün ödül töreninden sonra dönecektir.

## 9. TAHMİNİ HAVA DURUMU

Hava durumuna uygun giyim ve malzeme bulundurulması önerilir.

24 Ocak 2024 Çarşamba	17°C / 9°C	Güneşli (Yağmur ihtimali % 19)
25 Ocak 2024 Perşembe	15°C / 8°C	Parçalı bulutlu (Yağmur ihtimali % 24)
26 Ocak 2024 Cuma	15°C / 6°C	Parçalı bulutlu (Yağmur ihtimali % 23)
27 Ocak 2024 Cumartesi	15°C / 6°C	Güneşli (Yağmur ihtimali % 1)
28 Ocak 2024 Pazar	14°C / 6°C	Çoğunlukla güneşli (Yağmur ihtimali % 24)
29 Ocak 2024 Pazartesi	13°C / 6°C	Çoğunlukla güneşli (Yağmur ihtimali % 18)

## 10. KÜLTÜREL VE TURİSTİK BİLGİLER

Alanya'nın genel bilgilerine, tarihçesine, gezilecek ve görülecek yerlerine, buralarda ne alınır ve ne yenir bilgilerine İl Kültür Müdürlüğü resmi web sitesinden (<https://antalya.ktb.gov.tr/TR-176816/alanya.html>) erişebilirsiniz.

## 11. TEMİZ ÇEVRE SORUMLUSU İÇİN İPUÇLARI

Oryantiring bir doğa sporudur ve doğa sporcusu da ayak izinden başka bir şey bırakmamalıdır. Bunu sporcu antrenör, idareci, hakem, herkesin içselleştirmesi için Federasyonumuz; 2023 1. Kademe Yarışı sonrasında değerlendirilmede bir sporcumuzun önerisini çok değerli buldu ve 2023 2. Kademe Yarışından itibaren tüm etkinliklerinde her kulüpten bir "Temiz Çevre Sorumlusu" görevlendirmesini ve ismini de organizasyona bildirmesini istedi.

### Temiz Çevre Sorumlusu Kimdir?

"Kulübüne, şehrine, doğaya ve spora karşı bilinçli ve sorumlu bir bireydir."



Kulüpler, sorumlu görevlendirmede serbesttir. Bir veya birkaç sporcu olabilir, o kulübün antrenörü ya da idarecisi olabilir. Federasyon gençlere sorumluluk verilmesinin sayısız yararları olduğundan hareketle, kulüplerimize sporcularından birini veya bir grubu görevlendirmelerini önermektedir.

[iletisim@oryantiring.org](mailto:iletisim@oryantiring.org)

### **Temiz Çevre Sorumlusu Ne yapacak?**

Temiz çevre sorumlusu, o kulüp adına çevrenin temiz tutulmasından sorumludur.

- Kulüp aracında çöp torbaları yeterli mi ve arkadaşları çöplerini buralara atıyor mu?
- Tekrar kullanılmayacak pet şişeler resimde gösterildiği gibi ezilerek küçültülüp çöpe atılmış mı?
- Kağıt bardaklar da mümkün olduğunca iç içe doldurularak çöp torbasında yer tasarrufu sağlandı mı?
- Artan yiyecekler ağaç diplerine konarak yaban hayvanlarına bırakılmış mı?
- Yaban hayvanlarının tüketemeyeceği artıklar ile bunların ambalajları çöp torbalarına kondu mu?
- Kulübe ait araç etrafında unutulmuş giysi, ayakkabı ve çöp dahil herhangi bir şey kalmış mı?
- Kulübün toplandığı alandan ayrılmadan arkada çöp bırakılmış mı?
- Kulübe ait çöp torbalarının yarış yerinde bırakılmamasını, araca alınmasını, dolanların ağzı bağlanmış bir şekilde şehir merkezine gelindiğinde bir çöp kutusuna atılmak üzere hazırlandığını kontrol etmeli.
- Su noktası olan parkurlarda sporcuların su noktalarında nasıl davranması gerektiği konusunda arkadaşlarını uyarır.



Temiz çevre sorumlusu bu kontrol listesinin üzerinden gitmek, arkadaşlarını ve gerektiğinde diğer sporcuları, antrenör ve hakemleri uyarmak, elbirliği ile doğayı geldiğimizde nasıl bulduysak giderken de o şekilde bırakmayı sağlayacak önemli bir görev üstlenmiştir. "Temiz Çevre"yi bir ilke haline getirmek için bu arkadaşlarımıza yardımcı olmak hepimizin görevidir.

## **12. İLETİŞİM BİLGİLERİ**

Türkiye Oryantiring Federasyonu	
Telefon	0312 324 61 66
Faks	0312 324 61 88
E-Posta	iletisim@oryantiring.org
Türkiye O-Days ve 3. Kademe Yarışı Etkinlik Direktörü: Doç. Dr. Umut Davut BAŞOĞLU	0533 269 99 56
U14 2. Kademe Yarışı Etkinlik Direktörü: Doç. Dr. Kadir YILDIZ	0555 290 81 47
Türkiye O-Days ve 3. Kademe Yarışı Organizasyon Sorumlusu: Muhammed SAY	0505 666 50 55
U14 2. Kademe Yarışı Organizasyon Sorumlusu: Dr. Yalçın AYDIN	0532 486 45 59

### 13. DESTEKLEYENLER

			 ANTALYA GENÇLİK VE SPOR İL MÜDÜRLÜĞÜ
 ANTALYA GENÇLİK VE SPOR İLÇE MÜDÜRLÜĞÜ			

